

浅论唐青花的起源

—从河南巩义窑出土唐青花塔形罐谈起

沈伟

【摘要】：唐青花作为我国最早的一种青花类型，随着出土和发现数量的增多，近年来逐渐被越来越多的学者所重视。本文着重针对唐青花的起源问题，从社会历史、地理以及外销等方面进行研究探讨，力图寻求唐青花出现的真正原因。

【关键词】：巩义窑，塔形罐，唐青花，起源

中图分类号：TQ174.74

文献标识码：B

引言

2007年，河南省巩义市在一次考古发掘中出土了两件罕见的唐青花塔形罐。此罐出土于一座唐墓中，这处墓地位于上街区峡窝镇西4公里的一块耕地中，西距巩义市黄冶唐三彩遗址19公里，该地唐代属河南府。出土的这两件塔形罐形状相同，高约为40厘米，由盖、罐、底座三部分组成，瓷胎为白色，器盖呈塔刹状。罐身装饰有“卍”字符号、牡丹纹、“步打球”等图案。出土的墓室平面近梯形，南宽北窄，长3.26~3.34m，宽1.76~2.02m，据此尺寸推断，墓主可能为社会地位比较低的平民，但从随葬器物来看，却不符合当时的一般情况。根据墓葬发掘简报，本文作者从墓葬规模推测，墓主人极有可能为一名幼儿，因其生前酷爱“步打球”（步打球，又称“步打”，是一种徒步以杖击球的球类运动，类似于今天的曲棍球，步打是从马球活动演变发展而来的，除了不骑马之外，跟马球运动大体相似）这一游戏运动，父母便在其死后特意定制此塔形罐以寄托哀思。巩义窑的这一考古发现，不仅填补了我国至今未发现完整唐青花器的空白，更为重要的是，这一发现远远超过我们当前所了解到的唐代青花技术的发展程度。也提示我们重新对于唐青花起源问题作更深层次的探讨。

1 唐青花概念的提出



图1 郑州市上街区7号唐墓随葬品分布

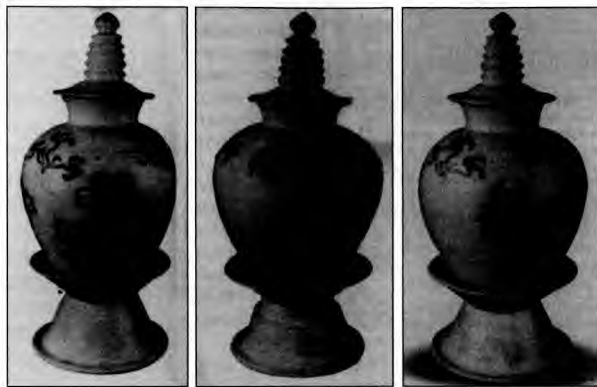


图2 郑州市上街区7号唐墓出土唐青花塔型罐

关于“青花”这个概念，学术界目前存在的最大分歧是“青花”究竟是否存在釉上彩的说法？对于“青花”的定义，大多数人所持有的观点是：青花瓷器是一种釉下彩瓷器且用钴蓝料进行装饰的。对于唐青花，有的学者给出的定义是：“唐青花瓷是我国古代巩县生产的以钴蓝料为着色剂的高温釉下彩瓷器，是目前已知的我国最早的名符其实的青花瓷器。”然而根据欧阳世彬教授在1983年《中国陶瓷》上发表的一篇论及釉上青花问题的文章，文中明确表述，青花存在“釉上”这一现象。既然青花有“釉上”之实，那么把唐青花定义为“釉下彩瓷器”未免有失偏颇。唐青花的概念必须以青花的定义为基准。因此，尽早地确立并统一青花的定义是有必要的。

2 唐青花产生的原因

2.1 唐青花产生的社会历史原因

唐青花是由唐代白瓷结合唐三彩孕育而生的，唐代白瓷成熟的烧制工艺，使唐青花以其洁白的衬底映照出色彩艳丽的效果，加之唐三彩以钴料用于着色剂，进而出现了早期的青花瓷器。青花之所以会在唐晚期出现，这无疑要归功于唐文化的积淀。唐代是一个开拓、进取、奔放、充满激情的时代，在这样的时代背景下，唐王朝造就了一大批卓越的辉煌艺术。无论是诗歌、绘画，抑或书法，丝织品，无不是开拓进取的精神使然。著名学者张岱年先生曾说：“所谓的唐型文化就是一种相对开放、外倾、色调热烈的文化类型。”唐太宗李世民与以魏征为首的官僚集团，不仅在政治上实行“开明专制”，而且在文艺上积极鼓励创作道路的多样性，在意识形态上奉行儒释道三教并行政策，绝不推行文化偏执主义，这样的一个政策基本为后世李家子孙所继承。武则天掌权后佛教大兴，

收稿日期：2010-7-26



图3 铜川出土黑釉塔形罐



图4 1975年扬州出土的青花瓷片



图5 1990年扬州出土的青花瓷片



图6 1983年扬州出土的青花瓷片

佛教影响着社会文化生活的方方面面。河南巩义窑出土的这座塔形罐，无疑是受到了当时佛教的影响。陶瓷也用来烧制有印度风格的宗教器物。有一种塔形罐，用作随葬品，具有佛教的特征。它的形制比较特别，整体甚高，下大上小，略似塔形，由三个部分组成：中部器身作罐形，圆腹，平底；上部是一个高耸的圆锥形盖，堆塑着浮雕装饰；下部则是高大的底座，承托着罐身，有些饰着莲瓣等纹饰。以三彩陶器为最常见。自唐以后出土的文物中，大量出现了魂罐、净瓶、塔式罐等。陕西铜川也曾出土过一件唐代耀州窑的黑釉塔式罐，和上街出土的这件“唐青花”塔式罐相较，共性就是它们都是佛教与伊斯兰教相与激荡的产物。

2.2 唐青花产生的自然地理因素

唐代的巩县有非常丰富的水利和矿产资源。巩县地处中原，北临黄河，境内除了有洛水贯穿之外，还有泗河、罗水、洪河、白河等无数河流和山泉，山上有丰足的森林资源，还有极为丰富的瓷土和各种釉土矿。这无

疑为唐青花成功烧制提供了充足条件。那么有人要问，至唐代“南青北白”的格局已经形成，以越窑为代表的南方青瓷和以邢窑为代表的北方白瓷成为风靡当时的名瓷。这些著名窑口也同样具备了烧制青花瓷器的自然条件。为什么唐青花没有在这些地方出现？究其原因，我们可以从以下几方面来探讨，其一，巩县地处嵩山北麓浅山丘陵区，西联东都洛阳，北临黄河，东连黄淮平原，是东西交流的必经之地，又处于隋唐东西向大运河浚仪渠之重镇。无论是陆路还是水路交通都非常便利，地理上的优势使它成为了得天独厚的贸易枢纽。其二，当时的巩义窑是最著名的唐三彩烧造地，目前考古资料表明，我国用金属钴作为着色剂而应用于陶瓷上的初始年代应为唐。唐三彩中的白釉蓝彩瓷器，有些学者称之为“原始青花”，便是以钴作为着色剂而运用于陶瓷之上。1972年，陕西乾县唐麟德元年（公元664年）郑仁泰墓中出土的一件白釉蓝彩罐钮上便有大片的蓝彩系钴料。唐三彩中蓝彩的化学成分，经国内外科学工作者的测试分析，得出结论：唐三彩中钴蓝彩料应来源于波斯，这种钴蓝彩料属于一种与铜共生的低锰钴矿，锰钴比值大约0.03左右，与国产的高锰钴矿差别很大。目前已知的国产钴矿，包括江西、浙江、云南等地所产都属于高锰矿，其锰钴的比值高达4~16。而唐青花的钴料的测试数据与唐三彩的蓝彩料相差无几，它们之间存在传承与借鉴的可能性也是不无道理的。此外，长沙窑的高温釉下彩绘技法不仅是我国陶瓷史上的一件大事，也为唐青花的出现提供了技术支持。这些当是唐青花能够在巩义窑出现的必要条件。

2.3 唐代的中外交流

梁启超先生曾指出：“中国智识线和外国智识线相接处，晋唐间的佛学为第一次，明末的历算便是第二次。”这种渗透感染着中国的艺术，除了影响着文学、诗歌、音乐等非造型艺术之外，还大大地影响着古代建筑、雕塑等造型艺术。文化上的碰撞并不单单只是一种文化向另一种文化的输出，而是两种文化的相互借鉴，相互交融。最晚到九世纪的后半期，我国陶瓷已有了中外交流。唐代的中西交流十分频繁，沟通中西的路上丝绸之路和海上陶瓷之路特别兴旺。唐王朝素有“江河帝国”之称，水运较路运更加发达。沟通南北的大运河，把唐王朝的长安、洛阳、扬州三大城市紧密联系在一起。盛产唐三彩的巩县正好位于大运河中部的东都洛阳附近，瓷器装



图7 1998年“黑石号”沉船打捞出的青花瓷盘

船沿河南下就可达扬州，从此扬帆远航，远销世界各地。相当于中国晚唐时期的阿拉伯人伊本·胡尔达兹卜曾经在他的《道里邦国志》里记述了航海贸易的起讫点：起始于红海，终止于瓦格瓦格（即日本）。当时中国正是通过这两条主要的对外交流渠道，把中国的瓷器、丝绸、茶叶等等远输海外，从而换得象牙、珠宝、香料和其他珍宝。陆上丝绸之路、海上丝绸之路所到之处，目前都发现了唐代瓷器的影子。现今不仅在朝鲜、日本发现了中国唐代瓷器，而且在东南亚与巴基斯坦、印度、波斯湾沿岸、埃及和阿拉伯等许多国家均有大量的出土，足资证明。自从1975年扬州首次发现唐青花瓷片伊始，之后世界各地便陆续出土了唐青花残片和完整器。1998年德国海底寻宝者在印尼勿里洞岛海域曾发现过一艘满载货物的阿拉伯古沉船“黑石号”，发现唐代瓷器多达67000多件，其中就有三件唐青花瓷盘。1999年淮北柳孜隋唐大运河遗址出土了8艘唐船和全国二十几个著名窑口的瓷器以及万余片陶瓷标本，其中也发现了唐青花瓷片。然而值得一提的是：唐青花是否作为当时的外销瓷而销往世界各地？这是值得进一步商榷的问题。有的学者认为“随着唐青花、唐三彩与其他陶瓷产品源源不断销往国内外，大大促进了巩县窑陶瓷生产的空前繁荣而成为名窑享誉于世”。目前我们所知道的唐青花发现地，国内的有巩县、扬州、柳孜等几处，国外也有为数极少几处。如果唐青花是作为外销瓷的话，那么从唐代、五代的外销史上看必定会有很多国家和地区的出土为证，但事实却发现甚少。可见把唐青花作为外销瓷来讲是有失偏颇的。应该说：正是由于唐代大规模的中外交流，才使得钴料的引进成为可能，进而为唐青花的出现创造了条件。

作为青花“鼻祖”—唐青花的产生原因是多方面的，除了我们上面所谈到的社会历史、地理人文以及中外交流等方面的影响外，还有一点是不能忽视的，那就是经济的刺激。强盛的国力、富庶的财政以及政策的开明为其提供了良好的外部环境。然而正是由于有了经济利益的刺激，加上对艺术的孜孜不倦的追求，才使得唐人不拘一格，推陈出新，不断尝试创新，创造出了美丽的青花瓷器。这一点，从大量出土的唐代外销瓷器的数量便可窥见一斑。因此，要发掘唐青花的根源，就不能忽视

经济这一因素。

3 小结

任何一种事物的出现都是由很多种因素共同决定的，唐青花也不例外。巩义窑出土的唐青花说明：

1、最迟至唐晚期，我国已经出现了唐青花，证实我们已经拥有了绘制青花的原料并且掌握了绘制青花的技法。

2、唐青花的出现，是我国陶瓷史上的一大进步。它的出现不仅有社会历史、地理等因素，还包括了经济的刺激，这也是不容忽视的。

3、唐青花作为一种新兴的工艺品种，它是在白瓷的普及、釉下彩绘的成功烧制的基础上，加上进口的钴料应运而生的。通过目前国内外的出土发现，“唐青花是一种外销瓷”一说本文作者认为有待商榷。

参 考 文 献

- [1] 李希凡. 中华艺术通史·隋唐卷·下编[M]. 北京师范大学出版社, 2006年6月
- [2] 卞宗舜, 周旭, 史玉琢. 中国工艺美术史[M]. 中国轻工业出版社, 2008年9月
- [3] 张之恒. 中国考古学通论[M]. 南京大学出版社, 2003年10月
- [4] 张福康. 中国古陶瓷的科学[M]. 上海人民美术出版社, 2000年9月
- [5] 三上次男. 陶瓷之路[M]. 中国古外销陶瓷研究会, 1978年1月
- [6] 中国硅酸盐学会. 中国陶瓷史[M]. 文物出版社, 2006年12月
- [7] 冯先铭. 中国陶瓷[M]. 上海古籍出版社, 2001年12月
- [8] 中国古陶瓷学会. 中国古陶瓷研究(第十五辑). [M]. 紫禁城出版社, 2009年10月
- [9] 张岱年, 方克立. 中国文化概论(修订版)[M]. 北京师范大学出版社, 2004年7月
- [10] 张之恒. 中国考古学通论[M]. 南京大学出版社, 1991年12月
- [11] 郑州上街峡窝唐墓发掘简报[J]. 文物, 2009年1月
- [12] 朱戟. “唐青花瓷” 答客难—唐代青花瓷器装饰技法浅析. [J]. 东南文化, 1990年5月
- [13] 欧阳世彬. 上青花技术与青花的定义—兼论青花的起源. [J]. 中国陶瓷, 1984年3月
- [14] 路菁, 关宝琮. 中国民间青花瓷[M]. 辽宁画报出版社, 1999年9月
- [15] 王有勇. 阿拉伯文献阅读[M]. 上海外语教育出版社, 2006年
- [16] 中国古陶瓷学会. 中国古陶瓷研究(第十五辑)唐青花的造型、装饰、影响与成就(廖永民). [M]. 紫禁城出版社, 2009年10月

PRIMARY TALK ON THE SOURCE OF BLUE AND WHITE IN THE TANG DYNASTY
—TALKING FROM THE TOWER-SHAPE JAR IN BLUE AND WHITE
BEING UNEARTHED FROM GONGYI KILN IN HENAN PROVINCE

Shen Wei

【Abstract】 : Blue and white porcelain of Tang Dynasty is one of the earliest type of blue and white porcelain in China. As more and more wares were unearthed, more scholars came to attach importance to them. This paper mainly focus on the topic of the origin of blue and white porcelain of Tang Dynasty. Research and discussion on social, historical, geographical aspects will be used to reveal the real reason of the emergence of blue and white porcelain of Tang Dynasty.

【Keywords】 : Gongyi kiln, tower-shape jar, blue and white in the Tang Dynasty, source

(上接第55页 · Continued from page 55)

THE INFLUENCE OF MOLDING WAY ON FOAM
CERAMIC' S PHYSICAL PERFORMANCE

Li Xin, Sun Shibing, Tian Yingliang
(Beijing University of Technology Materials Science and Engineering, Beijing 100124)

【Abstract】 : taking compression-molding and extrusion-molding process to prepare foam ceramic, The material by compression-molding has better physical performance. XRD and SEM was used to investigate materials in this work. the results show that the equipment of extrusion-molding can import Fe impurity which leads to the foam uniformity. This depress the bending strength and make the surface inequality. But the material by compression-molding do not exist above question.

【Keywords】 : Foam ceramic, compression-molding, extrusion-molding

(上接第59页 · Continued from page 59)

HISTORY AND MISSION—A COMPARISON BETWEEN THE CERAMIC
ARTS AND THE LACQUER PAINTING ARTS

Lu Shanshan
(Department of Arts Jiangxi Science&Technology Normal University, Nanchang 330013)

【Abstract】 :The Ceramic Arts and the Lacquer Painting Arts are the modern arts with most Chinese local distinguishing features, and from which we see the history and mission of the two.

【Keywords】 : the Ceramic Arts, the Lacquer Painting Arts, nature, innovation